



Koski
TL

Hyvinvointiraportti 2025

Kosken TI kunta - hyvinvointikoordinaattori Katri Honkala

Sisällysluettelo

1. Johdanto	3
1.1. Hyvinvoinnin johtaminen	3
1.2. Hyte-kerroin	3
1.3. Valtuustokauden 2021-2025 painopistealueet	5
2. Mittarit, indikaattorit ja kyselyt	7
2.1. Väestökehitys	7
2.2. Terveys ja hyvinvointi	10
2.2.1. <i>Mielenterveys</i>	10
2.2.2. <i>Lapset ja nuoret</i>	12
2.2.3. <i>Työikäiset</i>	16
2.2.4. <i>Ikäihmiset</i>	18
2.2.5. <i>Kulttuurihyvinvointi</i>	20
2.3. Työllisyys	20
2.3.1. <i>Nuorten työllisyys</i>	22
3. Osallisuus	24
4. Turvallisuus	26
5. Hyvinvoinnin ja terveyden edistämisen hankkeet ja ohjelmat	28
6. Yhteenveto	29

1. Johdanto

Hyvinvointiraportti on kunnan hyvinvoinnin johtamisen työväline ja poliittisen päätöksenteon tuki, joka toimii kunnan strategiатыön sekä toiminnan ja talouden suunnittelun yhtenä perustana.

Kuntalaki edellyttää kunnilta asukkaiden hyvinvoinnin edistämistä. Terveystalolaki velvoittaa kuntia tekemään hyvinvointikertomuksen. Lain pykälässä 12 todetaan, että kunnanvaltuustolle on kerran valtuustokaudessa valmistettava laaja hyvinvointikertomus, ja kuntalaisten terveydestä ja hyvinvoinnista sekä toteutetuista toimenpiteistä on raportoitava valtuustolle vuosittain.

Hyvinvointiraportin on laatinut kunnan hyvinvointikoordinaattori yhteistyössä muiden asiantuntijoiden kanssa. Raportti laaditaan osaksi kunnan arviointikertomusta vuodelta 2025. Raportti on kunnanvaltuuston hyväksynnän jälkeen luettavissa kunnan kotisivuilla.

Kunnan keskeisimmät haasteet liittyvät väestön ikääntymiseen, taloudellisen hyvinvoinnin heikkenemiseen sekä palvelujen saavutettavuuteen. Toisaalta kunnan vahvuuksia ovat yhteisöllisyys, toimivat peruspalvelut sekä aktiivinen hyvinvoinnin edistäminen.

Yhteenvetona voidaan todeta, että kunnan hyvinvoinnin tila on vakaa. Tulevaisuuden kannalta keskeistä on erityisesti lasten ja nuorten hyvinvoinnin turvaaminen, pienituloisuuden kehityksen seuraaminen sekä työikäisen väestön määrän ja osallisuuden vahvistaminen.

1.1. Hyvinvoinnin johtaminen

Kuntaan on nimetty hyvinvointikoordinaattori, joka koordinoi hyvinvoinnin ja terveyden edistämistyötä. Kunnan laajennettu johtoryhmä toimii HYTE-ohjausryhmänä. Lisäksi kuntaan on nimetty ehkäisevän työn ohjausryhmä sekä monialainen ohjaus- ja palveluverkosto, Kosken Verkko. Kunnan palveluiden suunnittelussa ja kehittämistyössä hyödynnetään asiakasraateja ja foorumeja.

1.2. Hyte-kerroin

KOSKEN TL KUNTA HYVINVOINTIRAPORTTI 2025

Hyte-kerroin	2023	2024	2025	Muutos
Hyte-kerroin	62	63	52	- 11
Hyte-kerroin, 1000 euroa	38,9	43,1	34,7	- 8,4
Hyte-kerroin/ asukas	17,4	19,5	15,9	- 3,6
Prosessi-indikaattoreiden keskiarvo	67	68	54	- 14
Tulosindikaattoreiden keskiarvo	57	58	49	- 9
Prosessi-indikaattorit kulttuuri				
Kunta madaltaa kulttuuriin osallistumisen kynnystä	0	0	0	0
Prosessi-indikaattorit kuntajohto				
Kunnassa toimii liikunnan edistämistä käsittelevä poikkihallinnollinen työryhmä	100	100	100	0
Valtuustolle raportoidaan vuosittain väestön elintavoista ja niissä tapahtuneista muutoksista	100	100	0	- 100
Kunnan talousarviossa ja taloussuunnitelmassa määritellään talousarviovuodelle mittarit, joilla seurataan väestön hyvinvoinnin ja terveyden edistämisen tavoitteiden toteutumista	100	100	0	- 100
Kunnan tarkastuslautakunnan arviointikertomuksessa arvioidaan valtuustokausittain kunnan hyvinvointi- ja terveystavoitteiden toteutuminen	0	0	0	0
Kunnassa toimii erikseen nimetty asiantuntija, suunnittelija tai vastaava, joka koordinoi hyvinvoinnin ja terveyden edistämistyötä	100	100	100	0
Kunnan palveluiden suunnittelussa ja kehittämisessä hyödynnetään asukasraateja ja foorumeja	100	100	100	0
Prosessi-indikaattorit liikunta				
Lasten ja nuorten liikunta-aktiivisuutta raportoidaan vuosittain kunnan hyvinvointikertomuksessa tai vastaavassa kertomuksessa	100	100	100	0
Kunta kutsuu säännöllisesti koolle liikuntaseurojen ja yhdistysten yhteiskokouksen	100	100	100	0
Kunnassa järjestetään kohdennettuja liikkumisryhmiä liikuntaseuratoiminnan ulkopuolella oleville lapsille ja nuorille	0	100	100	0
Liikunnan edistämisestä vastaavat viranhaltijat osallistuvat toimielinten vaikutusten ennakkoarviointiin	0	0	0	0
Kunnassa toimii liikunnan edistämistä käsittelevä poikkihallinnollinen työryhmä	100	100	100	0
Prosessi-indikaattorit peruskoulut				
Kouluympäristön terveellisyys ja turvallisuuden sekä koulu yhteisön hyvinvoinnin tarkastaminen kolmen vuoden välein	100	100		
Oppilaiden poissaolojen kokonaismäärää seurataan koko koulussa	57	57		
Koulussa on pitkätkä liikuntavälitunnit	0	0		
Koulussa noudatetaan Valtion ravitsemusneuvottelukunnan kouluruokailuosoitusta koululounaan ja välipalojen järjestämisessä	57	57		
Tulosindikaattorit (skaalattu HYTE-kerroinindikaattori)				

KOSKEN TL KUNTA HYVINVOINTIRAPORTTI 2025

Työkyvyttömyyseläkettä saavat 25 - 64-vuotiaat, skaalattu HYTE-kerroinindikaattori	55	29	17	- 12
Kokee terveydentilansa keskinkertaiseksi tai huonoksi	45	45	34	- 11
Koulutuksen ulkopuolelle jääneet 17—24-vuotiaat	56	46	51	5
Toimeentulotukea pitkäaikaisesti saaneet 25—64-vuotiaat	100	100	100	0
Kaatumisiin ja putoamisiin liittyvät hoitojaksot 65 vuotta täyttäneillä henkilöillä.	31	74	43	- 31

Kosken TI kunnassa HYTE-kerroin (hyvinvoinnin ja terveyden edistämisen kerroin) on osa kunnan valtionosuusjärjestelmää. Sen tavoitteena on kannustaa kuntia vahvistamaan ennaltaehkäisevää hyvinvointityötä, mikä voi pitkällä aikavälillä vähentää sosiaali- ja terveystalouden tarvetta sekä kustannuksia.

HYTE-kerroin perustuu mitattaviin indikaattoreihin, joilla arvioidaan kunnan toimintaa hyvinvoinnin edistämiseksi. Näitä ovat muun muassa liikunnan ja terveellisten elämäntapojen edistäminen, syrjäytymisen ehkäisy sekä ennaltaehkäisevien palvelujen saatavuus ja laatu. Lisäksi tarkastellaan rakenteellisia tekijöitä, kuten strategista johtamista, hyvinvoinnin seuranta ja tiedolla johtamista. HYTE-työssä korostuvat kolme tasoa: ennaltaehkäisevät toimet, toimintarakenteet ja johtaminen sekä väestötason tulokset.

Kunnan HYTE-toiminnassa on sekä vahvuuksia että kehittämistarpeita. Ennaltaehkäisevää työtä tehdään osittain hyvin, mutta kokonaisuus ei kaikilta osin yllä tavoiteltuun tasoon. Erityisesti toimintarakenteiden systemaattisuudessa, mittariseurannassa ja tiedolla johtamisessa on puutteita, mikä heikentää kokonaisarviota.

Tulosten perusteella osa HYTE-indikaattoreista jää negatiiviselle tasolle, mikä vaikuttaa myös kunnan saamaan valtionosuuteen. Tämä tarkoittaa käytännössä menetettyä rahoitusta verrattuna kuntiin, jotka suoriutuvat paremmin HYTE-mittareissa.

Kehittämiskohteita on tunnistettavissa erityisesti johtamisessa, ennaltaehkäisevien toimintamallien vahvistamisessa sekä kulttuuri- ja liikuntahyvinvointia edistävissä toimissa. Esimerkiksi kouluyhteisöissä toteutettavat matalan kynnyksen liikunta- ja aktiivisuustoimet, kuten pitkät liikuntavälitunnit, voivat tukea lasten ja nuorten hyvinvointia sekä parantaa HYTE-mittareiden toteutumista.

Kokonaisuutena HYTE-työ on kunnassa osittain toimivaa, mutta sen vaikuttavuus ja systemaattisuus vaativat vahvistamista, jotta sen täysi potentiaali hyvinvoinnin edistämiseksi ja valtionosuusvaikutuksissa voidaan saavuttaa.

Tulevaisuuden kannalta keskeistä on ennaltaehkäisevän työn vahvistaminen, varhaisen tuen saatavuuden parantaminen sekä lasten ja nuorten hyvinvoinnin tukeminen osana koko kunnan kehittämistä.

1.3. Valtuustokauden 2021-2025 painopistealueet

Turvallisen ja osallistavan toimintaympäristön varmistaminen, jossa tavoitteena ovat ulkoilualueiden, leikkipuistojen, kevyen liikenteen väylien sekä joukko- ja palveluliikenteen kehittäminen sekä tilojen turvallisuus palveluissa. Myös vammaispoliittisia toimenpiteitä on esitetty kyseisen painopistealueen tavoitteiksi.

Kuntalaisten osallisuuden lisääminen ja järjestöyhteistyön kehittäminen, jossa tavoitteina ovat järjestöyhteistyön parempi koordinaatio, kuntalaisten vaikuttamismahdollisuuksien lisääminen,

järjestöjen kanssa tehtävän yhteistyön lisääminen sekä avustusten jakokriteerien avoimuus ja yhtenäisyys kunnassa.

Terveyden edistäminen, jossa tavoitteina ovat liikunta- ja harrastusmahdollisuuksien ylläpito, hyöty- ja arkiliikunnan lisääminen, työkyvyn ylläpitäminen, työttömien aktivoinnin ja työelämään kuntoutuksen lisääminen, mielenterveys- ja päihdepalvelujen sekä aikuissosiaalityön kehittäminen, kansansairauksien ehkäiseminen sekä erityisryhmien työ- ja toimintakyvyn ylläpitäminen.

Työllisyyden edistäminen, jossa tavoitteina ovat aktiivinen elinkeinopolitiikka ja kaavoitus, hankintapolitiikan avoimuus, kunnan työnantajana toteuttamat työllistämistoimet ja työssä jaksamisen edistäminen, työllisyyden aiesopimuksen ylläpitäminen, erityisryhmien, työttömien ja nuorten työllistämisen edistäminen sekä nuorisotakuun toteuttaminen.

Tiedotuksen lisääminen kunnan palveluista ja erityisesti järjestöjen tuottamista täydentävistä palveluista, jossa tavoitteina ovat järjestö- ja kuntalaisyhteistyön lisääminen, kunnan tiedotuksen parantaminen, kunnan toimiva neuvonta- ja palveluohjausjärjestelmä sekä asiakas- ja kuntalaispalautteen kerääminen säännöllisesti ja näiden pohjalta tehtävät toimenpiteet.

2. Mittarit, indikaattorit ja kyselyt

Hyvinvoinnin tarkastelua tehdään indikaattoritiedon kautta. Indikaattorit toimivat informaatio-ohjauksen eli rationaalisen päätöksenteon välineinä. Niiden odotetaan tekevän toiminnasta ja suoriutumisesta läpinäkyvää sekä mahdollistavan reilun resurssien jaon.

Hyvinvointisuunnitelman tavoitteiden seuranta tehdään vuosittain hyte-ohjausryhmässä sekä Kosken Verkossa. Tavoitteiden toteutumista pisteytetään niiden toteutumisen mukaan, ja lisäksi indikaattoritietoa käsitellään kootusti myös hyte-ryhmissä.

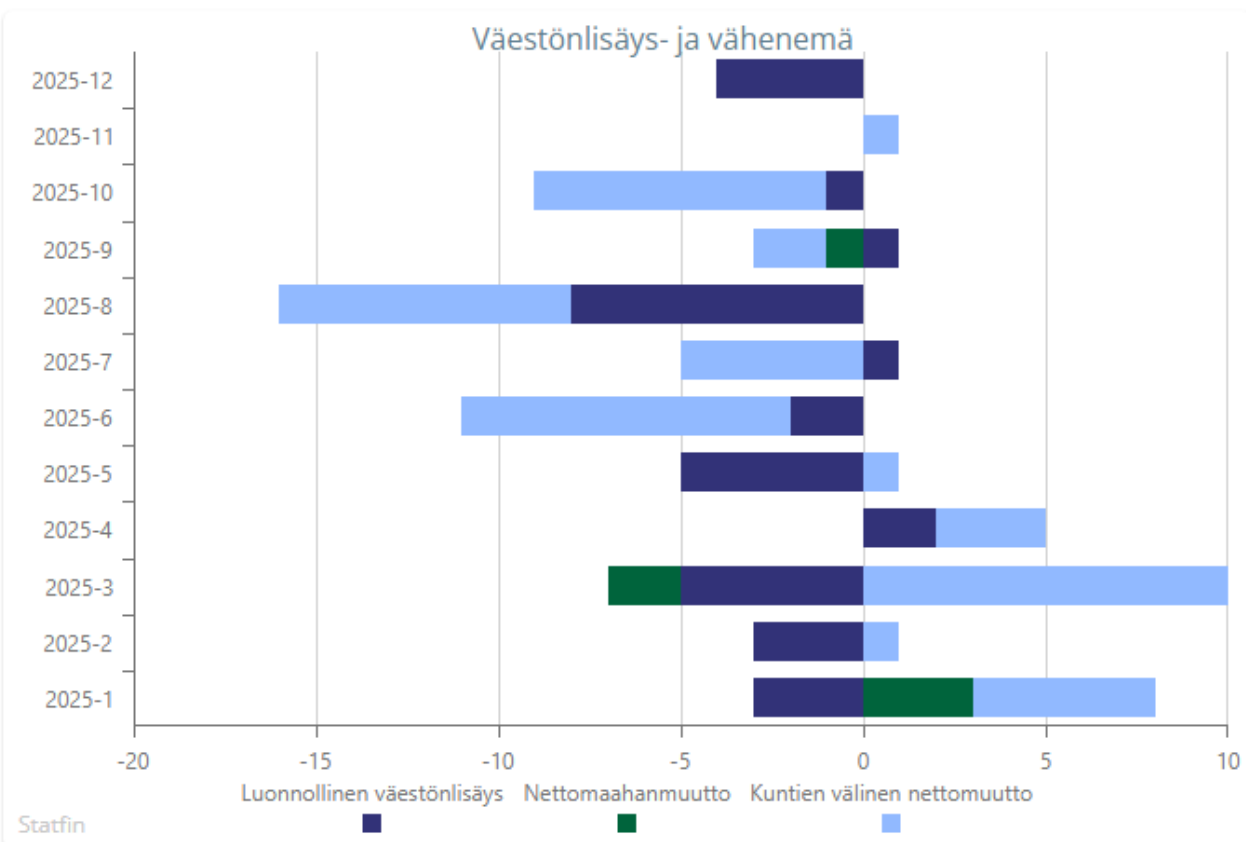
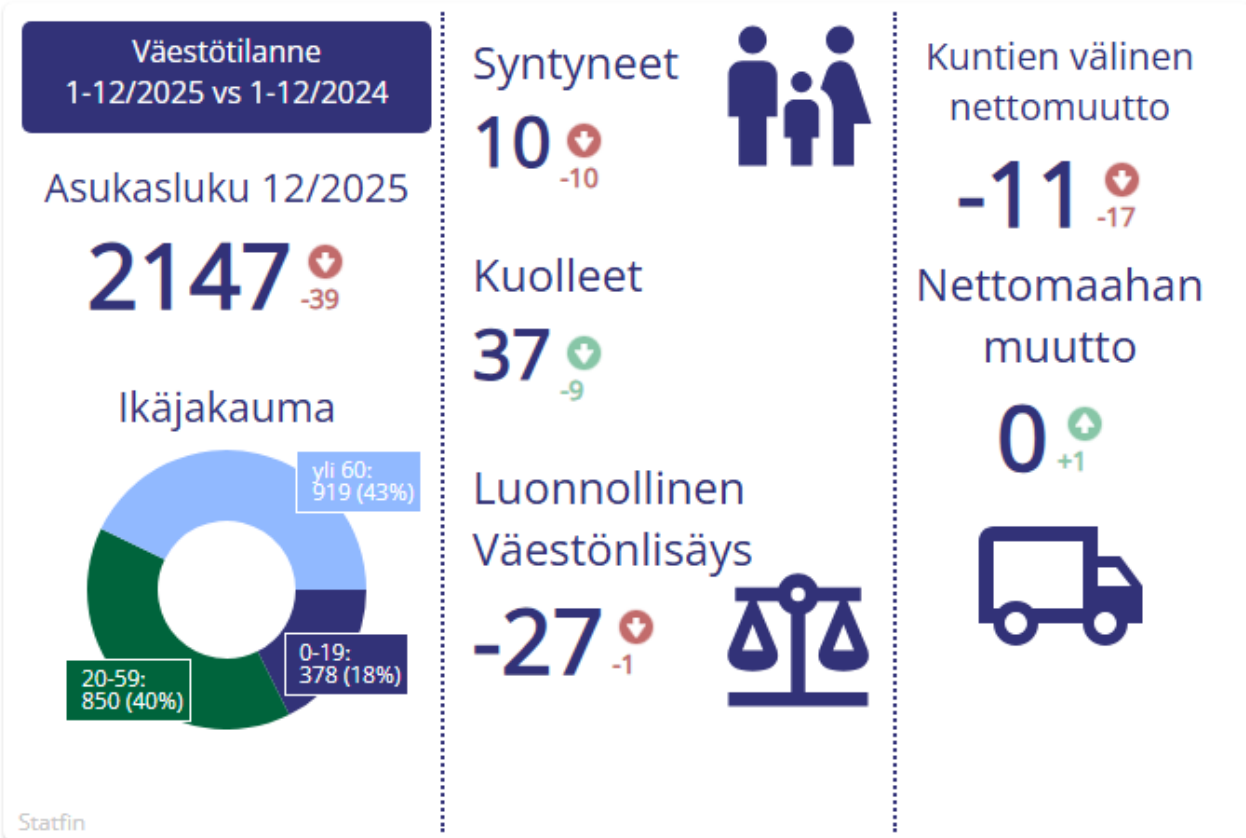
Lisäksi kunnassa teetetään kyselyitä kuntalaisten hyvinvoinnin ja terveyden edistämiseksi, jotta saadaan ajankohtaista ja luotettavaa tietoa asukkaiden tilanteesta, tarpeista ja kokemuksista. Kyselyiden avulla voidaan tunnistaa esimerkiksi terveyteen, elintapoihin tai palveluiden toimivuuteen liittyviä haasteita.

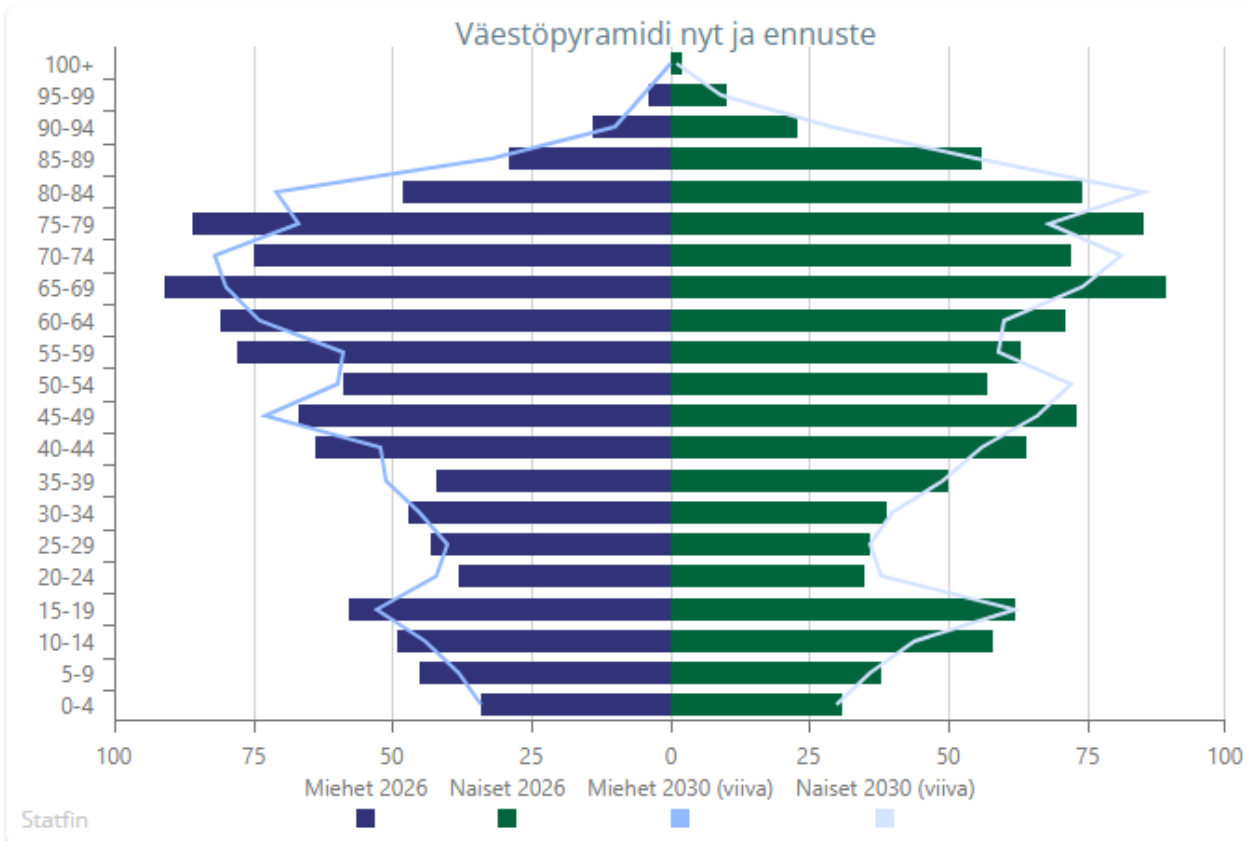
Saatuja tietoja käytetään päätöksenteon tukena, palveluiden kehittämisessä ja ehkäisevän työn kohdentamisessa. Lisäksi kyselyt auttavat seuraamaan, ovatko tehdyt toimenpiteet parantaneet hyvinvointia. Tämä on tärkeää myös HYTE-kertoimen kannalta, sillä se perustuu osittain siihen, miten hyvin kunta seuraa ja edistää asukkaidensa hyvinvointia. Viimeisin palvelukysely toteutettiin vuonna 2025, ja se löytyy osoitteesta koski.fi/palvelukysely.

2.1. Väestökehitys

Kunnan väkiluku ja syntyvyys ovat laskeneet. Työikäisiä on muuttanut pois, ja siten myös huoltosuhte on heikentynyt. Tämä trendi näkyy koko maassa. Vuoden 2030 ennusteen mukaan väkiluku kunnassa ei tule juuri muuttamaan. Syntyvyyden lasku on nykyisin keskeisempi tekijä kuin pelkkä muuttotappio. Vaikka muuttoliike tasoittuisi, alhainen syntyvyys pitää väkiluvun laskussa. Tämä näkyy koko Suomessa, mutta korostuu pienissä kunnissa. Kriittinen kysymys on: saadaanko työikäisiä jäämään tai muuttamaan takaisin?

Väestörakenne on keskeinen hyvinvointia määrittävä tekijä. Ikääntyneiden osuus kasvaa samalla, kun työikäisten määrä vähenee, mikä heikentää huoltosuhdetta ja lisää palvelutarvetta.

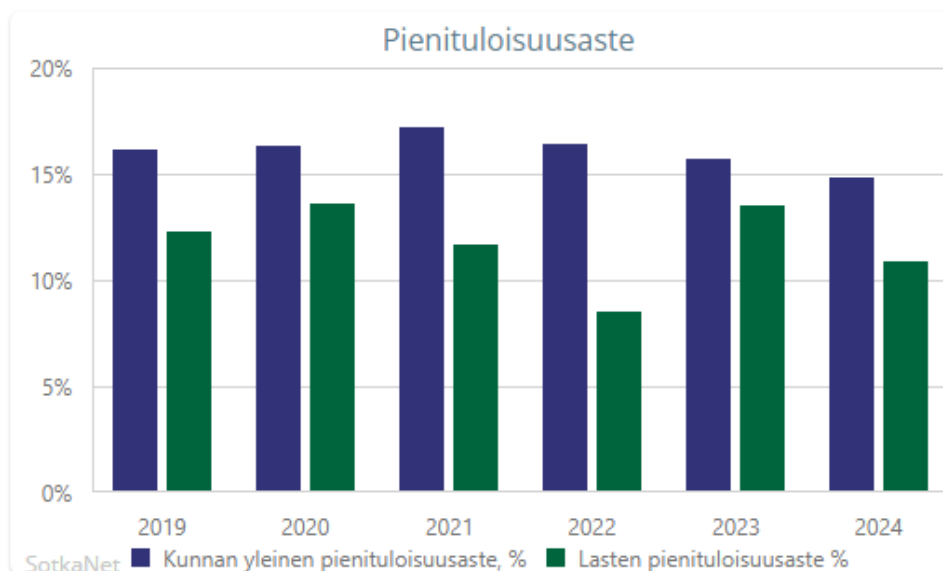




Pienituloisuusaste on noussut ja on valtakunnallista keskiarvoa korkeampi. Vuonna 2024 noin 15 % kunnan asukkaista eli pienituloisissa kotitalouksissa. Tämä viittaa siihen, että taloudellinen hyvinvointi on keskimääräistä heikompi ja tuloerot näkyvät arjessa.

Lasten pienituloisuusaste sen sijaan laski kolmena peräkkäisenä vuotena tasaisesti päättyen 8,5 %:iin vuonna 2022, mutta vuonna 2023 nousi 13,5 %:iin ja vuonna 2024 oli taas hieman laskua. Erityisesti lasten pienituloisuuden vaihtelu viime vuosina osoittaa, että perheiden taloudellinen tilanne voi muuttua nopeasti ja vaatii seuranta.

Hyvä seurata, onko meillä riittävää tukea niille yksinasujille ja perheille, jotka ovat tässä prosenttiluokassa. Mahdollisia selittäviä tekijöitä ovat muun muassa yksittäisten perheiden tilanteen muutokset (pienessä kunnassa vaikutus korostuu), työttömyys tai tulojen lasku, tukien muutokset sekä muuttoliike (yksi isompi perhe voi vaikuttaa prosenttiin paljon).



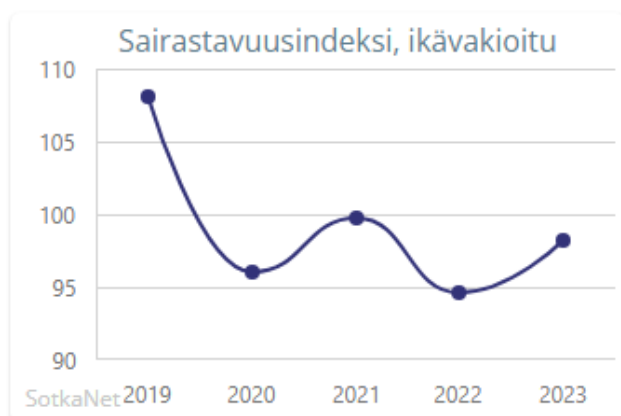
2.2. Terveys ja hyvinvointi

Kuntalaisten hyvinvointi ja terveys muodostuvat monista arjen tekijöistä, kuten elintavoista, sosiaalisista suhteista, elinympäristöstä sekä palveluiden saatavuudesta. Kunnassa seurataan asukkaiden hyvinvointia säännöllisesti erilaisten mittareiden ja kyselyiden avulla, jotta voidaan tunnistaa ajankohtaiset tarpeet ja kohdentaa toimenpiteet oikein.

Kunnassa on panostettu ehkäisevään työhön, kuten liikunta- ja elintapaohjaukseen, mikä tukee hyvinvoinnin ylläpitämistä. Erityistä huomiota kiinnitetään myös hyvinvointieroihin, kuten pienituloisuuteen ja yksinäisyyteen, jotka voivat heikentää terveyttä ja elämänlaatua.

Tavoitteena on edistää kuntalaisten kokonaisvaltaista hyvinvointia ja terveyttä sekä varmistaa, että palvelut tukevat asukkaiden arkea mahdollisimman hyvin. Erityistä huomiota tulisi kiinnittää saavutettavuuteen ja niihin kuntalaisiin, jotka ovat palveluiden ulkopuolella.

Terveydentilan osalta kunta sijoittuu tyypilliselle tasolle verrattuna muihin samankokoisiin maaseutukuntiin. Sairastavuus painottuu ikääntymiseen liittyviin sairauksiin sekä tuki- ja liikuntaelinsairauksiin.



2.2.1. Mielenveys

Mielenveyteen liittyvät haasteet ovat kasvussa valtakunnallisen kehityksen mukaisesti.

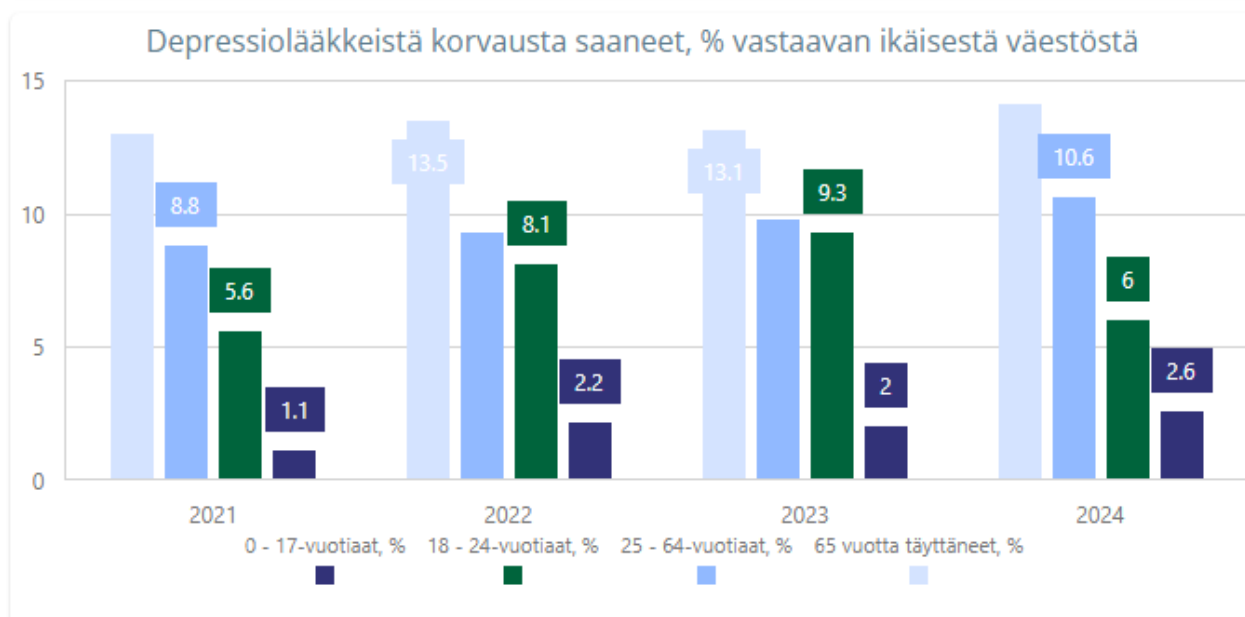
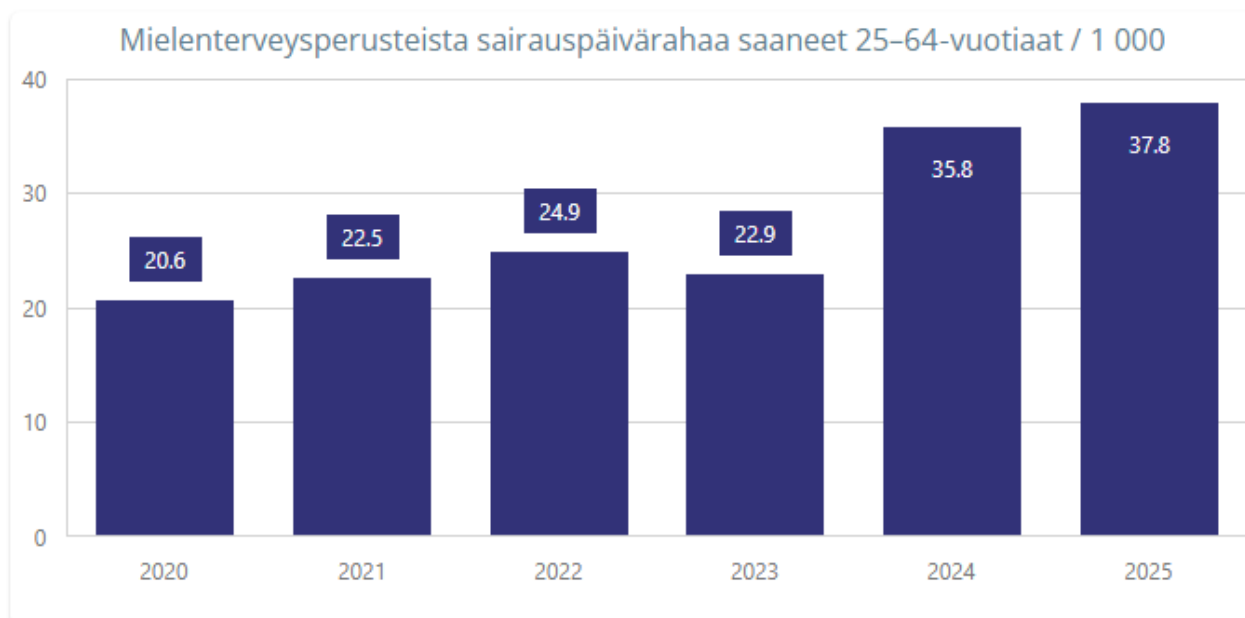
KOSKEN TL KUNTA HYVINVOINTIRAPORTTI 2025

Mielenterveyteen liittyvät haasteet painottuvat eri väestöryhmissä eri tavoin. Nuorten osalta keskeisiä ilmiöitä ovat jaksamisen haasteet, koulupaineet sekä sosiaalisen eriytymisen ja yksinäisyyden kokemukset. Työikäisillä mielenterveyteen vaikuttavat erityisesti kuormitus, taloudelliset paineet sekä ajoittainen viive palveluihin hakeutumisessa. Ikääntyneillä puolestaan keskeisiä tekijöitä ovat yksinäisyys, toimintakyvyn heikkeneminen sekä mielialaoireiden riski.

Palvelurakenteessa perusterveydenhuollon ja kouluterveydenhuollon palvelut ovat saatavilla, mutta erikoistuneempi psykiatrinen hoito toteutuu pääosin alueellisissa palveluissa. Tämä osaltaan vaikuttaa hoitoon pääsyn viiveisiin ja palvelupolkujen pituuteen. Huoli resurssien heikentymisestä on noussut keskusteluun.

Mielenterveyden haasteet kytkeytyvät vahvasti myös laajempiin hyvinvointitekijöihin, kuten pienituloisuuteen, työelämän epävarmuuteen sekä väestön ikääntymiseen. Lisäksi sosiaalisten verkostojen ohentuminen ja muuttoliike vaikuttavat yhteisöllisyyteen ja arjen tukirakenteisiin.

Tulevaisuuden kannalta keskeistä on ehkäisevien palvelujen vahvistaminen, varhaisen tuen saatavuuden parantaminen sekä lasten ja nuorten hyvinvointia tukevien rakenteiden kehittäminen.



2.2.2. Lapset ja nuoret

Lasten ja nuorten hyvinvointi on kokonaisuutena kohtuullisella tasolla, mutta siihen kohdistuu useita kasvavia ja osin rakenteellisia haasteita. Peruspalvelut, kuten koulu, opiskeluhoito sekä terveydenhuollon peruspalvelut, ovat kunnassa saatavilla ja toimivat pääosin suunnitellusti. Hyvinvointi ei ole kokonaisuutena huonolla tasolla, mutta kehityssuunta osoittaa lisääntyvää tuen tarvetta.

Keskeisin lasten ja nuorten hyvinvointiin vaikuttava tekijä on psyykinen kuormitus. Viime vuosina on havaittavissa valtakunnallisen kehityksen mukaisesti lisääntyvää jaksamisen heikkenemistä, ahdistuneisuusoireita sekä koulunkäyntiin liittyviä paineita. Myös yksinäisyyden kokemukset ja sosiaalisen eriytymisen piirteet ovat yleistyneet, mikä korostaa vertaissuhteiden ja yhteisöllisyyden merkitystä.

Koulu yhteisöissä opiskeluhoitoon palvelut (kuraattori-, psykologi- ja terveydenhoitajapalvelut) tukevat lasten ja nuorten hyvinvointia. Näiden palvelujen saatavuus muodostaa tärkeän perustan arjen tukemiselle. Samalla yksilöllisen tuen tarve on kasvanut, ja mielenterveyteen liittyvät haasteet näkyvät aiempaa selkeämmin kouluarkeen liittyvinä ilmiöinä, kuten poissaoloina ja jaksamisen ongelmina.

Lasten ja nuorten hyvinvointiin vaikuttavat myös perheiden sosioekonomiset tekijät. Pienituloisuus osalla väestöstä sekä työikäisten poismuutto heijastuvat perheiden arkeen ja voivat lisätä eriarvoisuutta lasten ja nuorten elinoloissa. Lisäksi sosiaalisten verkostojen ohentuminen pienessä kunnassa voi heikentää arjen tukea ja yhteisöllisyyden kokemusta.

Kosken TI lukion 1.–2. vuoden opiskelijoiden hyvinvoinnissa on havaittavissa sekä myönteisiä että huolestuttavia kehityssuuntia, kun tarkastellaan vuoden 2024 tuloksia suhteessa vuoden 2025 kouluterveyskyselyn valtakunnallisiin havaintoihin.

Sosiaalisen hyvinvoinnin osalta kehitys näyttää edelleen haasteelliselta, vaikka valtakunnallisesti on havaittavissa lievää parantumista. Vuoden 2025 tulosten mukaan yksinäisyyden kokemukset ovat hieman vähentyneet huippuvuosista, mutta esimerkiksi lukiolaisista tytöistä noin 15 % kokee itsensä usein yksinäiseksi. Tämä viittaa siihen, että vaikka suunta on varovasti myönteinen, yksinäisyys on edelleen merkittävä nuorten hyvinvointia heikentävä tekijä. Kosken TI lukion aiemmat korkeat luvut (11,6 % ilman läheistä ystävää) asettuvat tähän kehukseen huolestuttavina.

Nuorten koettu terveydentila on valtakunnallisesti hieman kohentunut, ja entistä suurempi osa nuorista kokee terveytensä hyväksi. Samalla kuitenkin erityisesti psyykinen kuormitus, kuten ahdistuneisuus, koskettaa edelleen monia nuoria. Tämä tarkoittaa, että vaikka yleinen kokemus terveydestä on parantunut, hyvinvoinnin erot nuorten välillä voivat olla suuria.

Päihteiden käytössä kehitys on osittain myönteinen. Vuoden 2025 tulokset osoittavat, että humalajuominen on monin paikoin vähentynyt ja raittius lisääntynyt. Tämä on selkeä parannus verrattuna aiempiin vuosiin. Sen sijaan nikotiinituotteiden käyttö on muuttanut muotoaan: perinteinen tupakointi on pysynyt hyvin vähäisenä (lukiolaisilla noin 1 % päivittäin), mutta nikotiinipussien käyttö on yleistynyt. Tämä kertoo siitä, että vaikka tupakointi vähenee, nikotiiniriippuvuus ei välttämättä ole kokonaisuutena vähentynyt.

Elintapojen osalta vuoden 2025 tulokset nostavat esiin myös uusia huolenaiheita. Riittävä uni, säännöllinen ruokailu ja liikunta eivät toteudu kaikilla nuorilla. Nämä tekijät vaikuttavat suoraan sekä fyysiseen että psyykkiseen hyvinvointiin.

Kosken perusopetuksen oppilaiden fyysinen toimintakyky on osoittanut merkittävää myönteistä kehitystä viime vuosina. Terveyttä ja hyvinvointia mahdollisesti kuluttavalla tasolla olevien 5. luokan oppilaiden osuus on laskenut vuoden 2023 korkeasta tasosta (42,9 %) vuoden 2024 tasoon (33,3 %) ja vuonna 2025 tasoon (17,4 %). Myös 8. luokan oppilaiden osuus on laskenut vuoden 2023 korkeasta tasosta (67,9 %) vuoden 2024 tasoon (60 %) ja vuonna 2025 tasoon (49 %). Tämän suotuisan

KOSKEN TL KUNTA HYVINVOINTIRAPORTTI 2025

kehityksen ansiosta kunnan tulokset ovat nousseet lähes valtakunnalliselle keskitasolle, mikä osoittaa paikallisten panostusten lasten ja nuorten liikkumiseen tuottaneen tulosta.

Yhteenvetona voidaan todeta, että nuorten hyvinvoinnissa näkyy samanaikaisesti sekä myönteistä kehitystä että jatkuvia haasteita. Erityisesti yksinäisyys, psyykkinen kuormitus ja muuttuvat päihteiden käyttötavat vaativat edelleen huomiota. Toisaalta humalajuomisen väheneminen ja tupakoinnin selkeä lasku osoittavat, että ehkäisevällä työllä voidaan saavuttaa tuloksia.

Koulunkäynti	2023	2025	Muutos
1. Alakoulu			
Mahdollisuus keskustella koulussa aikuisen kanssa mieltä painavista asioista	63	59	- 4
Luokassa uskaltaa sanoa mielipiteensä, %	51	46	- 5
Tuntee, että koulussa on turvallinen olo	0	87	87
Tyytyväinen elämäänsä tällä hetkellä	74	83	9
Kokee kouluinnostusta, % (summaindikaattori)	42	44	2
2. Yläkoulu			
Luokassa tai ryhmässä hyvä työrauha	83	79	- 4
Mahdollisuus keskustella koulussa aikuisen kanssa mieltä painavista asioista	56	64	8
Opettajat kannustavat oppilasta kertomaan mielipiteensä oppitunnilla	77	84	7
Tuntee, että koulussa on turvallinen olo	0	87	87
Tyytyväinen elämäänsä tällä hetkellä	75	63	- 12
Kokee kouluinnostusta, % (summaindikaattori)	22	15	- 7
Kokee koulu-uupumusta, %	10	24	14
3. Lukio			
Luokassa tai ryhmässä hyvä työrauha, %	94	86	- 8
Mahdollisuus keskustella koulussa aikuisen kanssa mieltä painavista asioista, %	57	67	10
Opettajat kannustavat oppilasta kertomaan mielipiteensä oppitunnilla, %	91	91	0
Tuntee, että koulussa on turvallinen olo, %		95	
Tyytyväinen elämäänsä tällä hetkellä, %	75	69	- 6
Kokee kouluinnostusta (summaindikaattori), %	31	34	3
Koulu-uupumus (summaindikaattori), %	9	23	14

KOSKEN TL KUNTA HYVINVOINTIRAPORTTI 2025

Mielenterveys	2023	2025	Muutos
1. Alakoulu			
Vähintään lievää ahdistusoireilua (summaindikaattori), %	31	35	4
2. Yläkoulu			
Kohtalainen tai vaikea ahdistuneisuus, % (summaindikaattori)	21	18	- 3
Korkea positiivinen mielenterveys, % (summaindikaattori)	4	5	1
Sosiaalinen ahdistuneisuus, % (summaindikaattori)	37	34	- 3
Kokee terveydentilansa keskinkertaiseksi tai huonoksi, osuus 8. ja 9. luokan oppilaista	27	28	1
Vähintään kaksi viikkoa kestänyt masennusoireilu (summaindikaattori), %	21	23	2
3. Lukio			
Kohtalainen tai vaikea ahdistuneisuus (summaindikaattori), %	17	17	0
Korkea positiivinen mielenterveys (summaindikaattori), %	9	5	- 4
Sosiaalinen ahdistuneisuus (summaindikaattori), %	34	34	0
Kokee terveydentilansa keskinkertaiseksi tai huonoksi, %	26	18	- 8
Vähintään kaksi viikkoa kestänyt masennusoireilu (summaindikaattori), %	19	25	6

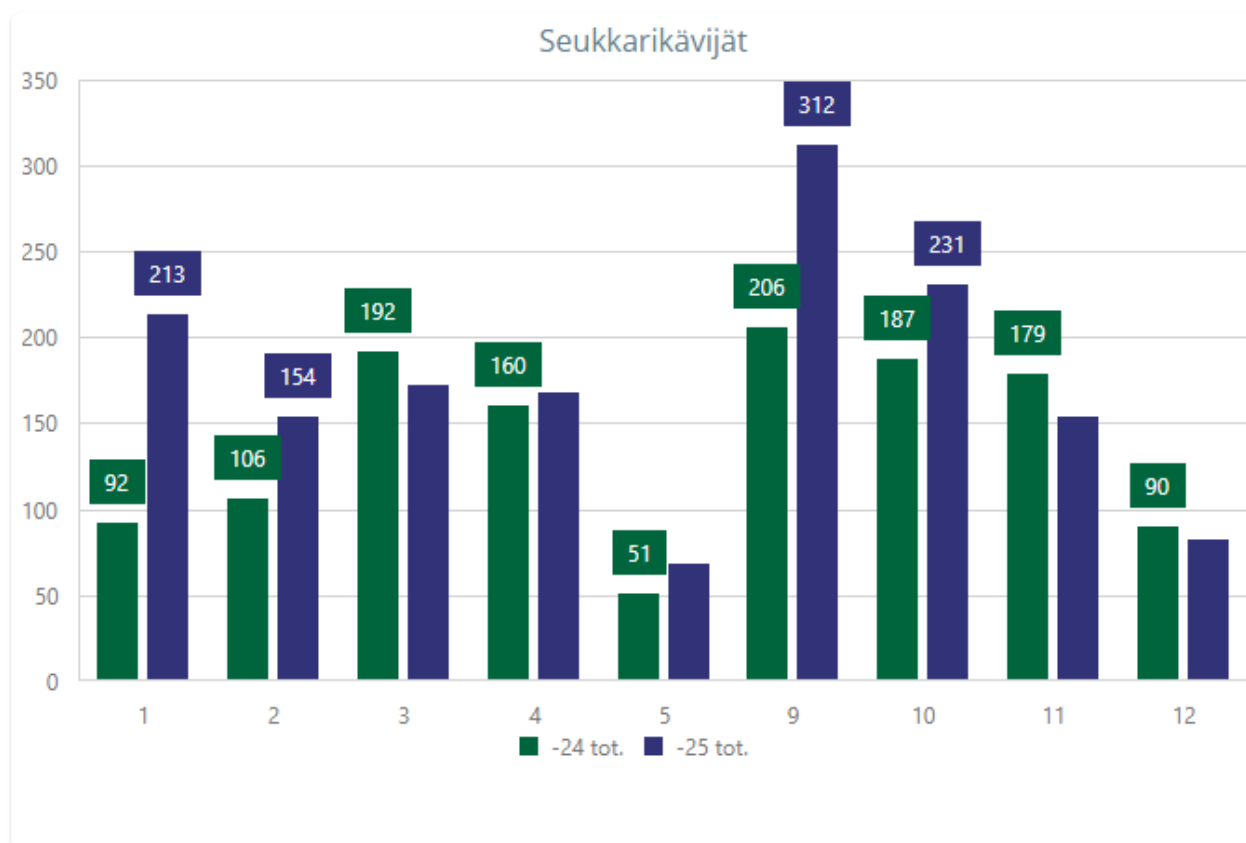
Turvallisuus	2023	2025	Muutos
1. Alakoulu			
Kokenut fyysistä uhkaa tai väkivaltaa vuoden aikana (summaindikaattori), %	19	19	0
Kokenut seksuaalista kommentointia, ehdottelua, viestittelyä tai kuvamateriaalin näyttämistä vuoden aikana (summaindikaattori), %	14	13	- 1
Kokenut vanhempien fyysistä väkivaltaa vuoden aikana (summaindikaattori), %	17	19	2
2. Yläkoulu			
Kokenut fyysistä uhkaa vuoden aikana, % (summaindikaattori)	11	15	4
Kokenut seksuaaliväkivaltaa vuoden aikana (summaindikaattori)	9	8	- 1
Kokenut vanhempien fyysistä väkivaltaa vuoden aikana% (summaindikaattori)	10	11	1
Kokenut häiritsevää seksuaalista ehdottelua tai ahdistelua vuoden aikana (summaindikaattori), %	19	27	8
3. Lukio			
Kokenut fyysistä uhkaa tai väkivaltaa vuoden aikana (summaindikaattori), %	19	12	- 7
Kokenut seksuaaliväkivaltaa vuoden aikana (summaindikaattori), %	10	5	- 5
Kokenut vanhempien fyysistä väkivaltaa vuoden aikana (summaindikaattori), %	13	9	- 4
Kokenut häiritsevää seksuaalista ehdottelua tai ahdistelua vuoden aikana (summaindikaattori), %	29	22	- 7

KOSKEN TL KUNTA HYVINVOINTIRAPORTTI 2025

Elintavat, elämänlaatu ja osallisuus	2023	2025	Muutos
1. Alakoulu			
Kipua ainakin kolmessa kehonosassa vähintään kerran viikossa (summaindikaattori), %	31	33	2
Yrittänyt usein viettää vähemmän aikaa netissä, mutta ei ole onnistunut, %	31	32	1
Kokee nukkuvansa tarpeeksi, %	84	92	8
Terveyttä edistäviä elintapoja (summaindikaattori), %	24	22	- 2
2. Yläkoulu			
Kipua ainakin kolmessa kehonosassa päivittäin (summaindikaattori), %	9	6	- 3
Kipua ainakin kolmessa kehonosassa vähintään kerran viikossa (summaindikaattori), %	34	34	0
Kokeillut laittomia huumeita ainakin kerran (summaindikaattori), %	14	5	- 9
Käyttänyt tupakkaa, sähkötupakkaa, nuuskaa tai nikotiinipusseja vähintään kerran (summaindikaattori), %	51	56	5
Käyttää nykyisin tupakkaa, sähkötupakkaa, nuuskaa tai nikotiinipusseja (summaindikaattori), %	33	28	- 5
Liialliseksi koettu netin käyttö (summaindikaattori), %	13	7	- 6
Nukkuu arkisin vähintään 8 tuntia (summaindikaattori), %	74	65	- 9
Terveyttä edistäviä elintapoja (summaindikaattori), %	11	10	- 1
3. Lukio			
Kipua ainakin kolmessa kehonosassa päivittäin (summaindikaattori), %	11	6	- 5
Kipua ainakin kolmessa kehonosassa vähintään kerran viikossa (summaindikaattori), %	30	35	5
Kokeillut laittomia huumeita ainakin kerran (summaindikaattori), %	14	9	- 5
Käyttänyt tupakkaa, sähkötupakkaa, nuuskaa tai nikotiinipusseja vähintään kerran (summaindikaattori), %	49	46	- 3
Käyttää nykyisin tupakkaa, sähkötupakkaa, nuuskaa tai nikotiinipusseja (summaindikaattori), %	24	20	- 4
Liialliseksi koettu netin käyttö (summaindikaattori), %	14	12	- 2
Nukkuu arkisin vähintään 8 tuntia (summaindikaattori), %	55	63	8
Terveyttä edistäviä elintapoja (summaindikaattori), %	4	3	- 1

KOSKEN TL KUNTA HYVINVOINTIRAPORTTI 2025

Liikunta	2023	2024	2025	Muutos
1. Alakoulu				
Lasten ja nuorten fyysinen toimintakyky (MOVE!-mittaus), % 5. luokan oppilaista, joilla heikko fyysinen toimintakyky	42,9	33,3	17,4	- 15,9
Harrastaa liikuntaa ohjatusti vapaa-ajalla vähintään viikoittain, %			71	71
Vähintään tunnin päivässä liikkuvat, %	38		33	33
2. Yläkoulu				
Lasten ja nuorten fyysinen toimintakyky (MOVE!-mittaus), % 8. luokan oppilaista, joilla heikko fyysinen toimintakyky	67,9	60	49	- 11
Harrastaa liikuntaa itsenäisesti vapaa-ajalla vähintään viikoittain, %	71		68	68
Harrastaa liikuntaa ohjatusti vapaa-ajalla vähintään viikoittain, %	42		36	36
3. Lukio				
Harrastaa liikuntaa itsenäisesti vapaa-ajalla vähintään viikoittain, %	77		75	75
Harrastaa liikuntaa ohjatusti vapaa-ajalla vähintään viikoittain, %	32		42	42



2.2.3. Työkäiset

Kosken TI työkäisen väestön hyvinvointi on kokonaisuutena kohtalaisella tasolla. Tilannetta leimaa erityisesti työkäisten määrän väheneminen, joka liittyy muuttoliikkeeseen sekä väestön ikääntymiseen.

Työikäisten arjessa keskeisiä hyvinvointiin vaikuttavia tekijöitä ovat taloudellinen toimeentulo, työn saatavuus sekä työn ja muun elämän kuormittavuus. Pienituloisuus ja tulotason vaihtelu koskettavat osaa väestöstä, mikä heijastuu suoraan koettuun hyvinvointiin ja arjen jaksamiseen.

Mielenterveyteen liittyvät kuormitustekijät ovat työikäisten keskuudessa lisääntyneet. Näitä ovat muun muassa taloudellinen epävarmuus, työelämän paineet sekä palveluihin hakeutumisen viiveet. Samalla sosiaalisten verkostojen merkitys korostuu, sillä pienessä kunnassa yhteisöllisyys voi sekä tukea että toisaalta rajoittaa yksilöllistä tukea.

Palvelurakenteen osalta peruspalvelut ovat saatavilla kunnassa, mutta erikoispalvelujen osalta tukeudutaan alueellisiin palveluihin. Tämä voi vaikuttaa hoitoon pääsyn nopeuteen ja palvelujen saavutettavuuteen.

Koski TI hyvinvoinnin ja terveyden edistämisen (HYTE) työn keskeisinä tuloksina työikäisten osalta korostuvat erityisesti monialaisen yhteistyön vahvistuminen, liikunnallisen elämäntavan edistäminen sekä matalan kynnyksen palveluiden lisääminen.

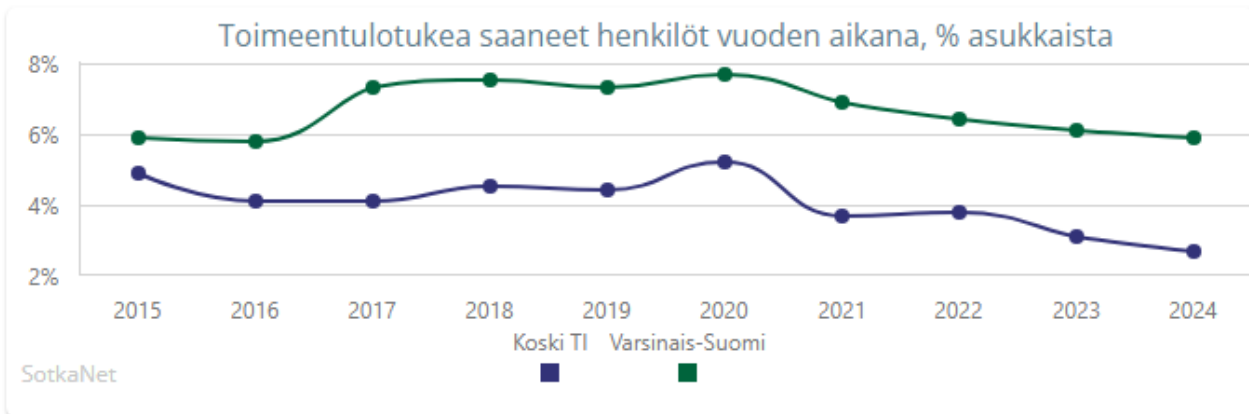
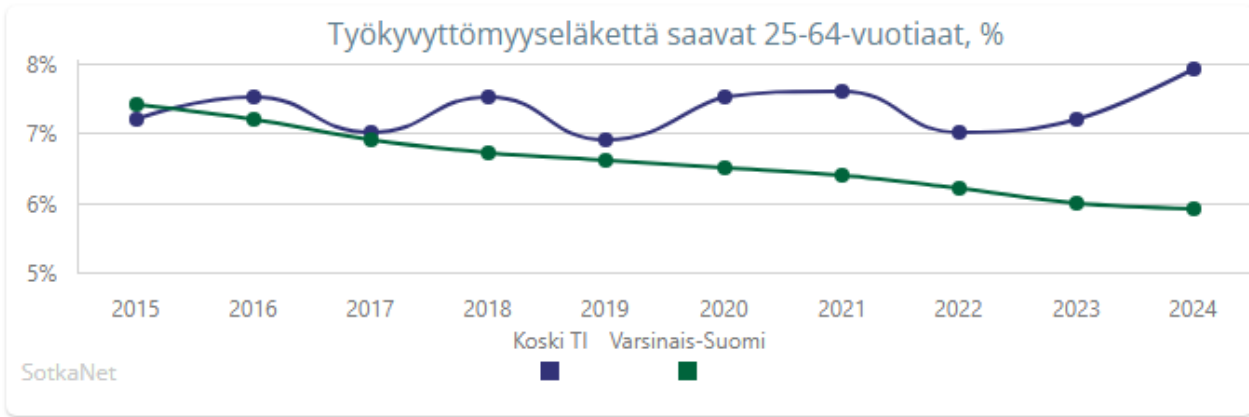
Liikuntaneuvonnan palvelua on kehitetty. Työikäisten hyvinvointia on tuettu tarjoamalla liikuntapalveluja myös työelämän ulkopuolella oleville henkilöille. Tavoitteena on ollut vahvistaa arjen toimintakykyä ja osallisuutta.

Matalan kynnyksen liikuntatoimintaa on laajennettu perustamalla uusia ryhmiä työikäisille sekä järjestämällä maksuttomia lajikokeiluja tapahtumien yhteydessä. Lisäksi työikäisille on tarjottu säännöllistä, maksutonta ja henkilökohtaista kuntosaliohjausta kerran viikossa, jossa keskimääräinen kävijämäärä on ollut noin 14 henkilöä.

Ryhmäliikuntatoimintaa on monipuolistettu uusilla ryhmillä, ja samalla on panostettu kunnan omien sekä yhdistysten vapaaehtoisten liikunnanohjaajien osaamiseen tarjoamalla lisäkoulutusta. Tämä on vahvistanut paikallista osaamista ja tukenut toiminnan jatkuvuutta.

Kokonaisuutena HYTE-työ työikäisten osalta Koskella on ollut aktiivista ja monipuolista, ja se on painottunut erityisesti liikunnallisen elämäntavan edistämiseen, matalan kynnyksen toimintaan sekä eri toimijoiden välisen yhteistyön vahvistamiseen.

Kokonaisuutena työikäisten hyvinvointi Koskella on vakaa, mutta siihen kohdistuu useita rakenteellisia haasteita, joista keskeisimpiä ovat työikäisen väestön väheneminen, taloudellinen eriytyminen sekä kasvava mielenterveyspalvelujen tarve.



2.2.4. Ikäihmiset

Koskella TI ikäihmisten hyvinvointi on kokonaisuutena kohtuullinen. Palvelurakenteen osalta tilanne on haastava, erityisesti sote-palveluiden saavutettavuuden osalta.

Ikäihmisten määrän kasvu näkyy kunnassa huoltosuhteen heikkenemisenä ja palvelutarpeen lisääntymisenä myös tulevaisuudessa. Keskeisiä hyvinvointiin vaikuttavia tekijöitä ovat toimintakyvyn säilyminen, terveyspalvelujen saavutettavuus sekä arjen sosiaalinen tuki.

Terveydentilan osalta ikäihmisten hyvinvointia kuormittavat erityisesti pitkäaikaissairaudet, tuki- ja liikuntaelinsairaudet sekä toimintakyvyn asteittainen heikkeneminen. Mielen terveyden näkökulmasta yksinäisyys ja sosiaalisten verkostojen supistuminen ovat keskeisiä riskitekijöitä, jotka voivat heikentää elämänlaatua.

Palvelujen osalta perusterveydenhuolto ja kotiin vietävät palvelut muodostavat keskeisen tuen arjessa selviytymiseen. Kuitenkin osa palveluista toteutuu alueellisesti keskitetysti, mikä voi edellyttää asiointia kunnan ulkopuolella.

Sosiaalinen hyvinvointi perustuu pitkälti yhteisöllisyyteen ja paikallisiin verkostoihin, jotka ovat pienessä kunnassa usein tiiviit. Toisaalta ikääntyvän väestön kasvu ja yksinasuvien määrä lisäävät riskiä yksinäisyydelle.

Kokonaisuutena ikäihmisten hyvinvointi Koskella on vakaa, mutta tulevaisuudessa kasvavat palvelutarpeet, toimintakyvyn heikkeneminen ja yksinäisyyden lisääntyminen korostavat ehkäisevien ja kotona asumista tukevien palvelujen merkitystä.

Koski TI hyvinvoinnin ja terveyden edistämisen (HYTE) toimenpiteissä ikäihmisten osalta korostui vuonna 2025 erityisesti ennaltaehkäisevä ja matalan kynnyksen toiminta sekä eri toimijoiden välinen yhteistyö.

KOSKEN TL KUNTA HYVINVOINTIRAPORTTI 2025

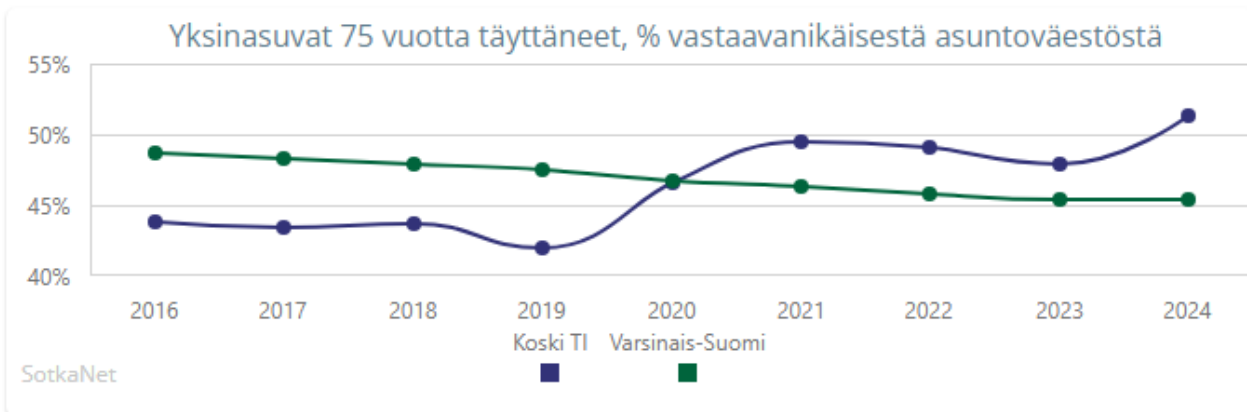
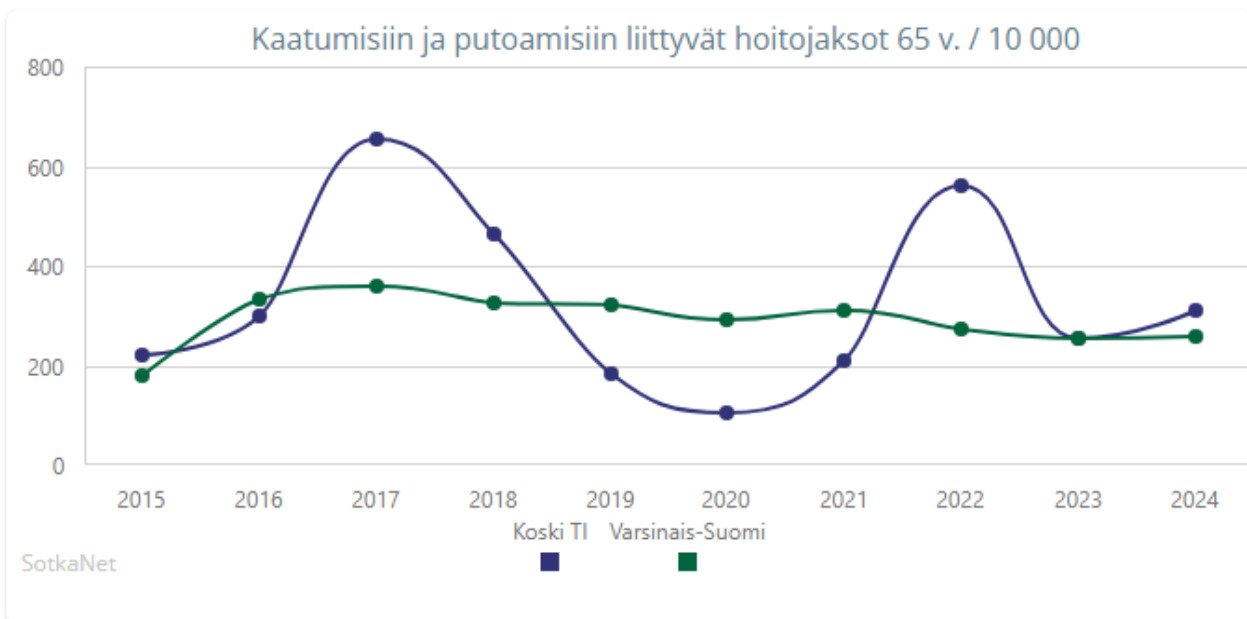
Ikäihmisten hyvinvointia on edistetty lisäämällä matalan kynnyksen liikuntaryhmiä, kuten voima- ja tasapainoryhmiä, jotka tukevat toimintakyvyn säilymistä ja arjessa selviytymistä. Liikunnan edistämiseksi on toteutettu myös uimamatkoja Somerolle yhteistyössä eläkeyhdistyksen kanssa, ja toimintaan on sisällytetty vertaisliikuttajan tuki sekä ohjattua vesiliikuntaa. Lisäksi erityisliikuntakortti ja liikuntaneuvontaa on tarjottu erityisesti vähän liikkuvien ikäihmisten tukemiseksi.

Lisäksi ikäihmisille on järjestetty erilaisia maksuttomia tai matalan kynnyksen tapahtumia, joissa on ollut mukana myös kolmannen sektorin toimijoita. Omaishoitajien tukemiseksi järjestettiin hyvinvointipäivä sekä muita yhteistapaamisia yhteistyössä paikallisten ja alueellisten toimijoiden kanssa.

Kunnan HYTE-työtä on vahvistettu yhteistyön tiivistämisellä hyvinvointialueen (Varha), kunnan eri toimialojen sekä kolmannen sektorin toimijoiden välillä. Ikäihmisten hyvinvointisuunnitelmissa on painotettu erityisesti matalan kynnyksen liikuntaa sekä vähän liikkuvien tavoittamista.

Ikääntyneille on tarjottu digitukea sekä yksilö- että ryhmämuotoisesti, ja tarvittaessa myös kotiin vietävänä palveluna. Vanhus- ja vammaisneuvoston toiminta on ollut aktiivista osana ikäihmisten osallisuuden vahvistamista. Talvikaudella on lisäksi jaettu liukuesteitä kaatumistapaturmien ehkäisemiseksi.

Kokonaisuutena ikäihmisten HYTE-toiminta Koskella on ollut monipuolista ja ehkäisevään työhön suuntautunutta, ja se on painottunut erityisesti toimintakyvyn ylläpitämiseen, osallisuuden vahvistamiseen sekä arjen turvallisuuden parantamiseen.



2.2.5. Kulttuurihyvinvointi

Kulttuurihyvinvointi tarkoittaa taiteen ja kulttuurin hyödyntämistä kuntalaisten hyvinvoinnin, terveyden ja osallisuuden tukemisessa ja edistämisessä. Kunnassa tämä näkyy saavutettavina kulttuuri- ja kirjastopalveluina, jotka huomioivat eri ikäryhmät ja erilaiset elämäntilanteet. Kulttuurihyvinvointia edistävät kulttuuritapahtumat ja -toiminnot, mutta keskeistä on myös suunnitelmallinen ja monialainen yhteistyö ja toimintamuodot sellaisten kohderyhmien kanssa, joille osallistuminen palveluihin on haastavaa. Kulttuuri- ja kirjastopalvelujen tulee jalkautua, kehittää saavutettavuuttaan ja tavoittaa myös ne asukkaat, joille palvelut voivat tuntua vierailta ja heidät, joiden on mahdoton tai haastava muutoin päästä palveluihin.

Syyskuussa 2025 kuntaan on palkattu kulttuuripäällikkö, ja kulttuurihyvinvointipalveluja ryhdytään kehittämään vaiheittain monialaiset verkostot huomioiden.

Kulttuurihyvinvointi	2023	2024	2025	Muutos
Kirjaston tunnusluvut				
Fyysiset käynnit	27 406	29 537	26 175	- 3 362
Verkkokäynnit	12 006	11 423	11 430	7
Tapahtumien osallistujamäärä/ (Asukasluku / 1000)	220,03	245,13	285,45	40,32
Kuinka paljon käyt kirjastossa?, %				
En käytä kirjaston palvelua			13,6	13,6
Joskus			54	54
Usein			32,4	32,4
Kuinka paljon käyt Koskella kulttuuritapahtumissa?, %				
En osallistu kulttuuritapahtumiin			11,4	11,4
Joskus			63,4	63,4
Usein			25,2	25,2
Minkälaisiin tapahtumiin osallistut mieluiten?, % (n=171)				
Hyvinvointi			59,1	59,1
Kulttuuri			62	62
Lapsille/ perheille			21,1	21,1
Liikunta/ urheilu			52	52
Nuorille			4,7	4,7
Työikäisille			26,3	26,3

2.3. Työllisyys

Kosken TL työllisyystilanne on kokonaisuutena kohtalainen, mutta rakenteellisesti haavoittuva. Kunnan työllisyyttä kuvaa rajallinen työmarkkina, jossa työpaikkojen määrä ei täysin vastaa paikallista työikäistä väestöä, mikä lisää työssäkäynnin suuntautumista kunnan ulkopuolelle.

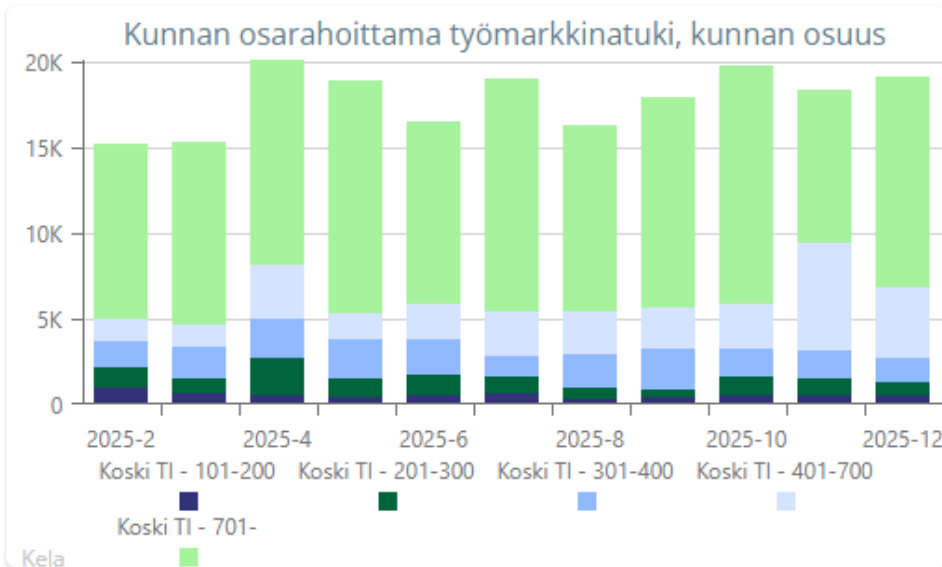
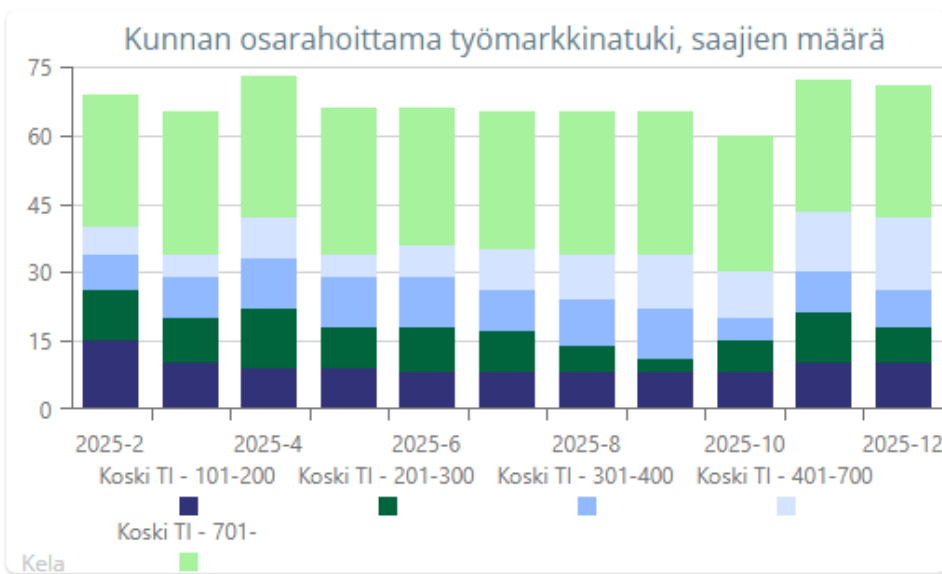
Työikäisen väestön osalta keskeinen piirre on pendelöinti lähialueiden työpaikkoihin, erityisesti suurempiin keskuksiin. Tämä on tyypillistä pienille kunnille ja ylläpitää osaltaan työllisyyttä, mutta samalla heikentää paikallista työpaikkarakennetta ja palveluiden kysyntäpohjaa.

KOSKEN TL KUNTA HYVINVOINTIRAPORTTI 2025

Nuorisotyöttömyys on rakenteellisesti merkityksellistä. Nuorten työllistymistä rajoittaa paikallisten työpaikkojen rajallisuus sekä siirtyminen opintoihin ja työmarkkinoille kunnan ulkopuolelle. Tämä lisää riskiä siitä, että osa nuorista ei palaa kotikuntaan valmistumisen jälkeen, mikä vaikuttaa pitkällä aikavälillä työikäisen väestön määrään.

Työllisyystilanteeseen liittyy myös laajempi hyvinvointinäkökulma. Työllisyys kytkeytyy vahvasti toimeentuloon, osallisuuteen ja mielenterveyteen. Pitkäaikainen työttömyys ja epävarmat työllistymisjaksot voivat lisätä hyvinvointieroja ja heikentää yksilöiden arjen vakautta.

Kokonaisuutena Kosken työllisyystilanne on vakaa, mutta riippuvainen lähialueiden työmarkkinoista. Tulevaisuuden kannalta keskeistä on työpaikkarakenteen monipuolistaminen, nuorten kiinnittymisen vahvistaminen sekä paikallisten työmahdollisuuksien kehittäminen kunnassa. Keskeistä on myös yhteistyön tiivistäminen Salon työllisyysalueen kanssa.





2.3.1. Nuorten työllisyys

Koulutuksen ja työelämän ulkopuolella on arviolta Koskella 15–28-vuotiaita nuoria 24–40 kpl. Arviot ovat kasvaneet jopa 100 % vuoden takaiseen verrattuna.

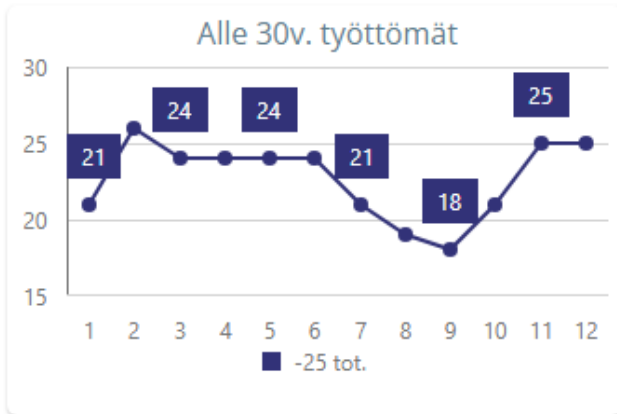
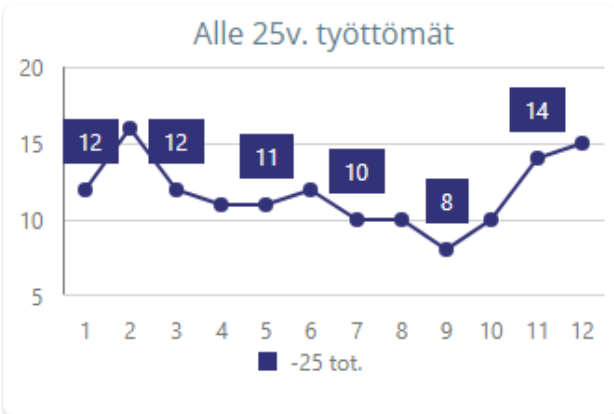
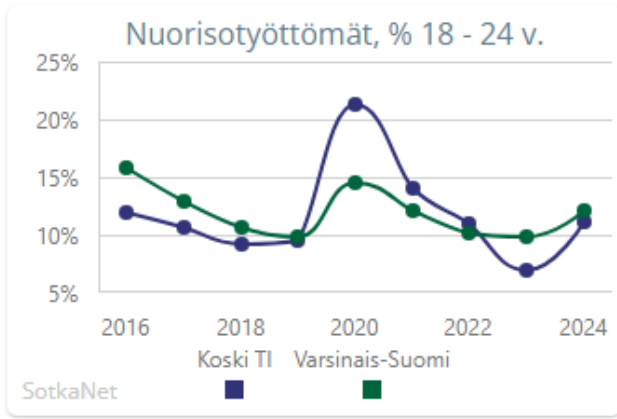
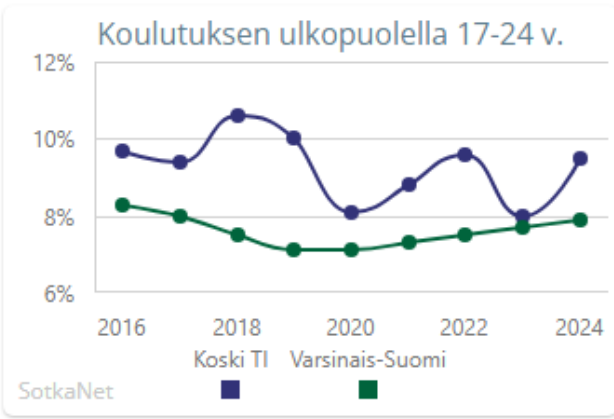
Nuorten työllistymiseen vaikuttaa keskeisesti se, että kunnassa on rajallinen määrä nuorille sopivia työpaikkoja, ja osa nuorista siirtyy opintojen tai työn perässä lähikaupunkeihin. Tämä aiheuttaa nuorten poismuuttoa, mikä samalla pienentää paikallista työikäistä väestöpohjaa.

Koulutus- ja työelämäpolkujen osalta haasteena on siirtymävaiheiden sujuvuus: osa nuorista jatkaa opintoihin toisille paikkakunnille eikä välttämättä palaa kuntaan. Paikallisten harjoittelu- ja kesätyöpaikkojen merkitys korostuu nuorten kiinnittymisessä kuntaan.

Nuorisotyöttömyyteen liittyvät riskitekijät kytkeytyvät myös laajempiin hyvinvointikysymyksiin, kuten mielenterveyteen, osallisuuteen ja sosiaalisiin verkostoihin. Syrjäytymisriskin kannalta keskeistä on varhainen tuki sekä matalan kynnyksen palvelut.

Kokonaisuutena nuorisotyöttömyys Koskella on kasvanut, ja sen vaikutukset korostuvat kunnassa, jossa nuorten määrä on pieni ja työmarkkinat rajalliset. Pitkän aikavälin haasteena on nuorten kiinnittyminen kuntaan opintojen ja työuran alkuvaiheessa.

KOSKEN TL KUNTA HYVINVOINTIRAPORTTI 22025



3. Osallisuus

Kosken TI nuorisotyön osallisuustoimet perustuvat arjen kohtaamiseen, matalan kynnyksen palveluihin sekä tiiviiseen yhteistyöhön eri toimijoiden välillä. Nuorten osallisuutta edistetään erityisesti nuorisotilatoiminnan kautta. Nuoret voivat osallistua toiminnan suunnitteluun ja toteutukseen sekä vaikuttaa omaan vapaa-aikaansa. Koulunuorisotyö vahvistaa yhteisöllisyyttä ja tarjoaa nuorille turvallisen aikuisen läsnäoloa koulupäivän aikana.

Yksilöllistä tukea tarjoava etsivä nuorisotyö tukee nuorten kiinnittymistä koulutukseen, työelämään ja yhteiskuntaan. Harrastamisen Suomen mallin mukainen toiminta mahdollistaa maksuttoman harrastamisen koulupäivän yhteydessä, mikä edistää yhdenvertaisia osallistumismahdollisuuksia. Harrastusten saavutettavuutta on lisätty myös järjestämällä koulukyyti sitä tarvitseville. Nuorille tarjotaan lisäksi tieto- ja neuvontapalveluja sekä mahdollisuuksia osallistua vertaistoimintaan.

Osallisuutta vahvistetaan myös tukemalla paikallista yhdistystoimintaa, tarjoamalla nuorille kesätyömahdollisuuksia sekä kannustamalla aktiiviseen kansalaisuuteen erilaisten tunnustusten kautta. Seutukunnallinen yhteistyö mahdollistaa resurssien tehokkaamman käytön ja laajemmat palvelut pienessä kunnassa. Lisäksi Koskella toimii Marttilan kanssa yhteinen nuorisovaltuusto, jolla on edustus myös hyvinvointialueen vaikuttajaryhmissä. Vaikuttajaryhmät edistävät kohderyhmiensä osallisuutta osallistumalla valmisteluun sekä antamalla lausuntoja ja näkemyksiä päätöksenteon tueksi.

Työikäisten osallisuus Kosken TI kunnassa rakentuu työelämän, paikallisen yhdistystoiminnan sekä arjen yhteisöjen varaan. Kunta tukee osallisuutta tarjoamalla mahdollisuuksia osallistua harrastus- ja vapaaehtoistoimintaan sekä edistämällä työllisyyttä yhteistyössä eri toimijoiden kanssa. Kolmannen sektorin rooli on keskeinen erityisesti yhteisöllisyyden, vertaistuen ja matalan kynnyksen toiminnan mahdollistajana. Osallisuutta vahvistavat myös kunnan ja hyvinvointialueen palvelut sekä erilaiset vaikuttamismahdollisuudet, joiden kautta työikäiset voivat osallistua oman elinympäristönsä kehittämiseen.

Ikäihmisten osallisuus Kosken TI kunnassa rakentuu aktiivisen yhdistystoiminnan, matalan kynnyksen palvelujen sekä kunnan ja hyvinvointialueen yhteistyön varaan. Ikäihmisille tarjotaan mahdollisuuksia osallistua yhteisölliseen toimintaan, vertaistukeen ja erilaisiin tapahtumiin. Kunnan vanhusneuvosto edistää ikäihmisten äänen kuulumista osallistumalla päätöksentekoon ja tuomalla esiin heidän näkökulmiaan palveluiden kehittämisessä. Osallisuutta tukevat myös paikalliset järjestöt ja vapaaehtoistoiminta, joilla on keskeinen rooli arjen hyvinvoinnin vahvistamisessa.

Kolmannen sektorin merkitys hyvinvoinnin edistämässä on kasvanut erityisesti hyvinvointialueuudistuksen jälkeen. Matalan kynnyksen palveluja, kuten vertaistukiryhmiä ja yhteisöllistä toimintaa, tuotetaan yhä enemmän kolmannen sektorin toimesta. Toiminnan haasteena on vapaaehtoisten kuormittuminen, sillä vastuu kasaantuu usein pienelle joukolle aktiivitoimijoita. Jotta toiminta säilyy elinvoimaisena, kunnan on tärkeää vahvistaa yhteistyötä ja resursointia erityisesti vapaaehtoistyön koordinointiin.

KOSKEN TL KUNTA HYVINVOINTIRAPORTTI 2025

Osallisuus	2023	2025	Muutos
1. Alakoulu			
Osallistunut koulun asioiden suunnitteluun (summaindikaattori), %	50	27	- 23
2. Yläkoulu			
Kokee voivansa vaikuttaa siihen, millainen omasta tulevaisuudesta tulee, %		83	
3. Lukio			
Kokee voivansa vaikuttaa siihen, millainen omasta tulevaisuudesta tulee, %		83	
Palvelukysely: Kuulutko johonkin yhdistykseen, seuraan tai muuhun vastaavaan?			
En		63,6	
Kyllä		36,4	
Palvelukysely: Onko sinulla tunne, että saat vaikuttaa kunnan asioihin?			
En		36,8	
En osaa sanoa		32,7	
Kyllä		30,5	

4. Turvallisuus

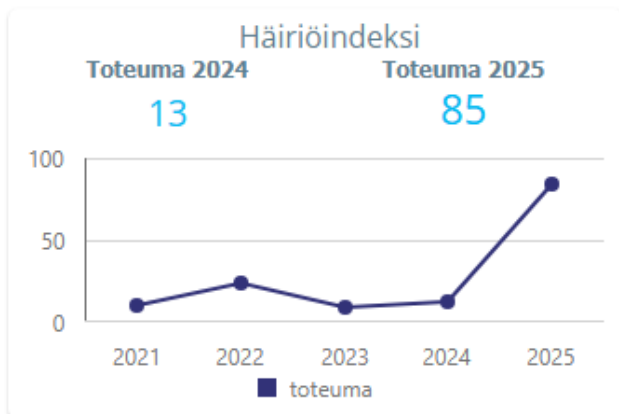
Kosken TI kunnassa turvallisuutta edistetään suunnitelmallisesti ja yhteistyössä eri toimijoiden kanssa. Tavoitteena on ehkäistä onnettomuuksia, lisätä arjen turvallisuuden tunnetta sekä tukea kuntalaisten hyvinvointia kaikissa ikäryhmissä. Turvallisuus huomioidaan niin ehkäisevässä työssä, viestinnässä kuin toimintaympäristön kehittämisessä, ja sitä vahvistetaan aktiivisella tiedottamisella, koulutuksilla sekä paikallisilla toimenpiteillä. Koettu turvallisuus Koskella TI on ollut hyvällä tasolla. Vuoden 2025 häiriöindeksi on korkealla tasolla, ja tämä voisi olla hyvä käydä läpi poliisin kanssa.

Todennäköisimpänä selittäjänä tähän on suuri tulipalo-onnettomuus keväällä 2025, joka nostaa häiriöindeksiä merkittävästi.

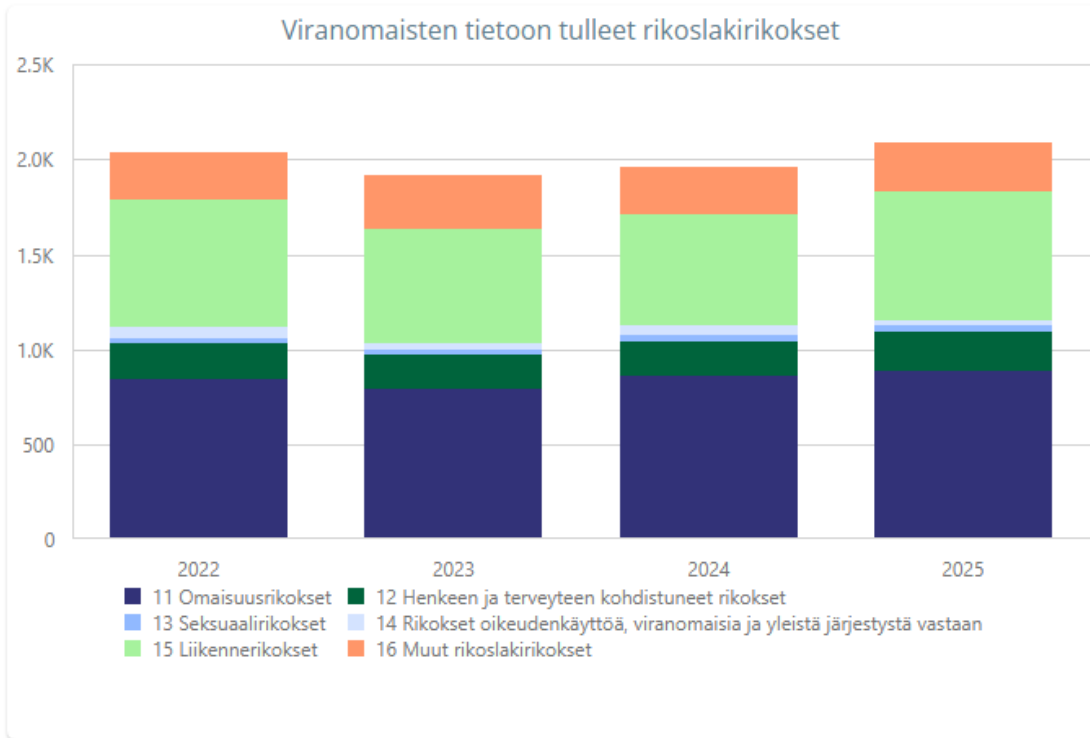
Kunnan liikenneturvallisuustyön tavoitteena on parantaa kaikkien tienkäyttäjien turvallisuutta, ehkäistä onnettomuuksia ja vähentää niistä aiheutuvia henkilövahinkoja. Kuntaan on laadittu liikenneturvallisuussuunnitelma, jonka tavoitteiden seurannasta vastaa liikenneturvallisuustyöryhmä.

Työryhmä kokoontui vuoden 2025 aikana kahdesti, ja liikenneturvallisuustyötä seurattiin muun muassa vuosikatsauksen, kunta-arvioinnin sekä kehittämisohjelman seurannan kautta. Koordinaattori toteutti aktiivista viestintää ajankohtaisuutisilla, tiedotteilla ja tietoiskuilla eri kohderyhmille.

Kunnassa järjestettiin monipuolisesti liikenneturvallisuutta edistäviä tapahtumia ja toimenpiteitä eri ikäryhmille, kuten kampanjoita, koulutuksia ja tuotejakelua, sekä tehtiin yhteistyötä eri toimijoiden kanssa. Lisäksi liikenneturvallisuus näkyi vahvasti kunnan viestinnässä, päätöksenteon tukemisessa ja arjen toimintaympäristön kehittämisessä.



KOSKEN TL KUNTA HYVINVOINTIRAPORTTI 2025



5. Hyvinvoinnin ja terveyden edistämisen hankkeet ja ohjelmat

Voimaa vanhuuteen -ohjelma

Ohjelman tavoitteena on saada erityisesti liikkumisen parista pudonneet ja putoamisvaarassa olevat iäkkäät liikkeelle. Ikäinstituutti tarjoaa ohjelman myötä kunnille kolmen vuoden ajan maksuttomat koulutukset, oppimateriaalia, verkostotapaamisia, ohjausta, neuvontaa sekä muita sisältöjä mielen hyvinvoinnin ja ikäystävällisen liikkumisympäristön teemoista.

Skutsi kuulee -ohjelma

Skutsi kuulee -ohjelman luontolähettilötoimintaa koordinoivat Koskella nuorisopalvelut. Toiminta on maksutonta, eikä nuorella tarvitse olla aiempaa kokemusta luonnossa liikkumisesta. Toiminta on suunnattu 18–35-vuotiaille nuorille, jotka haluavat tutustua luonnossa liikkumiseen.

Luontolähettilötoiminta on osa Mielenterveyden keskusliiton Skutsi kuulee -ohjelmaa. Ohjelman tavoitteena on tukea kokonaisvaltaista hyvinvointia luonnossa toimimisen kautta. Toiminnassa on järjestetty useita tapahtumia sekä luontoretkeä vuoden 2025 aikana.

Harrastamisen Suomen malli

Mallin tarkoituksena on mahdollistaa jokaiselle Kosken TL:n kunnassa olevalle peruskoulun lapselle ja nuorelle mieluisa ja maksuton harrastus koulupäivän yhteydessä. Harrastamisen Suomen mallin toiminta-/harrastekalenteri rakennetaan harrastekyselyssä esille nousseista lasten ja nuorten harrastustoiveista. Toiminta on ollut sekä liikunta- että kulttuurisisältöistä. Toiminnan tavoitteena on olemassa olevien hyvien käytäntöjen ja toimintatapojen koordinoiminen sekä koulun ja harrastustoimijoiden yhteistyö. Kohderyhmänä ovat perusopetuksen vuosiluokkien 1–9 oppilaat. Suomen malli on vakiintunut pysyväksi toimintatavaksi kuntaan. Hankkeelle on haettu jatkoa lukuvuodelle 2026–2027.

Digitaitoja ikääntyneille -hanke

Hankkeen aikana annettiin sähköisen asioinnin, palveluiden ja laitteiden käytön tukea. Tarkoituksena oli auttaa ikäihmisiä itsenäiseen ja turvalliseen laitteiden käyttöön ja sähköiseen asiointiin. Digituen sisältö kohdistettiin sähköisen asioinnin opastamiseen, palveluiden ja laitteiden valintasuosituksiin sekä käyttöönottoon. Digituen toiminta järjestettiin toukokuun 2025 loppuun, ja se oli maksutonta.

Tervettä kasvua -hanke

Hankkeen tavoitteena oli edistää lasten ja nuorten ravitsemusta ja tervettä kasvua vahvistamalla moniammatillista yhteistyötä kunnissa ja hyvinvointialueilla. Hankkeen aikana lisättiin yhteistyötä ruokakasvatuksessa sekä ravitsemusterveyden edistämässä. Hanke jatkui vuoden 2025 syksyyn.

Liikkuva perhe -hanke

Vuonna 2025 käynnistyi Kosken TL:n liikuntapalveluiden alla toimiva Liikkuva perhe -kehittämishanke. Hankkeelle on saatu avustusta Lounais-Suomen aluehallintovirastolta vuoden 2026 loppuun asti, ja hankkeeseen on palkattu yksi osa-aikainen työntekijä. Lasten ja nuorten liikkumattomuus ja Move!-tulokset ovat herättäneet huolta, ja hankkeella on pyritty selvittämään sekä vastaamaan niihin. Hankkeen tavoitteet on kirjattu myös lasten ja nuorten hyvinvointisuunnitelmaan vuosille 2026–2029. Hankkeella halutaan kannustaa lapsia, nuoria ja perheitä mukaan matalan kynnyksen toimintaan tarjoamalla mahdollisuuksia viettää aikaa yhdessä liikkuen. Hankkeella vahvistetaan myös lasten, nuorten ja perheiden osallisuutta ja pyritään edistämään yhteisöllisyyttä.

6. Yhteenveto

Yleiskuva

Kunnan hyvinvoinnin tila on vakaa, mutta siihen kohdistuu kasvavia pitkän aikavälin paineita. Keskeisiä haasteita ovat väestön ikääntyminen, työikäisten määrän väheneminen, taloudellisen hyvinvoinnin heikkeneminen sekä palveluiden saavutettavuus. Vahvuuksia ovat yhteisöllisyys, toimivat peruspalvelut ja aktiivinen hyvinvoinnin edistäminen. Erityishuomiona vuonna 2025 oli tilapäinen resurssi nuorisotyöhön (oppisopimusopiskelija nuoriso-ohjaaja), jolla lisääntyneisiin tarpeisiin osittain pystyttiin vastaamaan.

HYTE-työ

HYTE-kerroin on laskenut, mikä heikentää valtionosuuksia. Ennaltaehkäisevää työtä tehdään, mutta toiminta ei ole riittävän systemaattista. Kehittämistarpeita ovat tiedolla johtaminen sekä lasten ja nuorten hyvinvoinnin sekä kulttuurihyvinvoinnin tukeminen.

Väestö ja talous

Väkiluku ja syntyvyys laskevat, ja työikäiset muuttavat pois. Pienituloisuus on kasvanut noin 15 prosenttiin väestöstä. Lasten pienituloisuus vaihtelee ja vaatii seurantaa.

Hyvinvointi ja terveys

Terveydentila on keskimääräinen, mutta mielenterveyden haasteet ovat lisääntyneet kaikissa ikäryhmissä. Huolena palveluiden saavutettavuus. Ikääntymiseen liittyvät sairaudet sekä tuki- ja liikuntaelinsairaudet kasvavat väestön ikääntyessä.

Lapset ja nuoret

Hyvinvointi on kohtalainen, mutta psyykinen kuormitus, yksinäisyys ja koulupaineet ovat lisääntyneet. Positiivista kehitystä näkyy päihteiden käytön vähenemisessä ja fyysisen toimintakyvyn paranemisessa. Oppisopimusresurssin ansiosta myös koulunuorisotyö (alakoulu) sekä vapaa-ajan toiminta, kuten leirit, pienryhmätoiminta ja luontolähtöinen nuorisotyö, on pystytty toteuttamaan.

Työikäiset

Hyvinvointi on kohtalainen, mutta paineistuva. Haasteita ovat työikäisten väheneminen, taloudellinen epävarmuus ja mielenterveysongelmat. Liikunta- ja matalan kynnyksen palveluja on lisätty.

Ikäihmiset

Hyvinvointi on vakaa, mutta palvelutarve kasvaa. Keskeisiä haasteita ovat toimintakyvyn heikkeneminen ja yksinäisyys. Ehkäisevä toiminta ja yhteisöllisyys tukevat hyvinvointia.

Työllisyys

Työllisyystilanne on kohtalainen, mutta haavoittuva. Paikallisia työpaikkoja on vähän ja pendelöinti yleistä. Nuorisotyöttömyys on kasvanut, ja nuorten poismuuton riski on suuri.

Osallisuus

Osallisuus on hyvällä tasolla ja perustuu yhdistystoimintaan, nuorisotyöhön ja matalan kynnyksen palveluihin. Haasteena on vapaaehtoisten kuormittuminen.

Keskeiset kehittämistarpeet

Lasten ja nuorten hyvinvoinnin vahvistaminen, mielen hyvinvointia tukevien palvelujen kehittäminen, ehkäisevän työn lisääminen, työikäisen väestön erityishuomioiminen (saadaanko työikäisiä jäämään tai muuttamaan takaisin), palveluiden saavutettavuuden parantaminen sekä HYTE-työn systemaattisuuden kehittäminen.

Erityishuomiona

Resurssien turvaaminen erityisesti lasten ja nuorten hyvinvointipalveluihin. Riittävät taloudelliset resurssit kulttuuri- ja kirjastopalveluiden kehittämiseen niin, että ne ovat saavutettavia ja vastaavat kunnassa tehtävää suunnitelmallista kulttuurihyvinvointityötä ja -toimintoja. Erityistä huomiota tulisi kiinnittää niihin kuntalaisiin, jotka ovat palveluiden ulkopuolella, erityisesti ikääntyneet.